

VISITA D'OBRES

CASA MUNTANER, A SANTA MARGARIDA DE MONTBUI

CASA TUB GARRIGA, A SANT CUGAT DEL VALLÈS

CASA MUNTANER

Arquitectes: Xavier Claramunt, Candi Casadevall. ADD+Arquitectura

Col·laboradors: Xavi Medina, Miquel de Mas, Martín Ezquerro, Iago Haro, Pau Vidal, Marc Zaballa.

Aparellador: Joel Vives

Data de projecte: maig 1992

Data final d'obra: Novembre 2003

CASA TUB GARRIGA

Arquitectes: Xavier Claramunt, Candi Casadevall, Xavier Medina. ADD+Arquitectura

Col·laboradors: Miquel de Mas, Martín Ezquerro, Iago Haro, Pau Vidal, Marc Zaballa.

Data projecte: 2000

Data final d'obra: 2002

PRENDRE BÉ LES MIDES

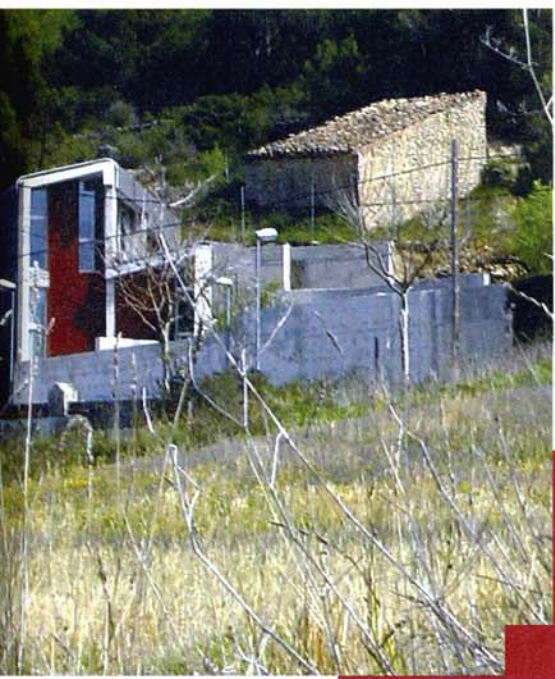
Una conclusió és que s'han de prendre bé les mides i actuar en conseqüència. Independentment de les característiques del solar, la normativa o la natura del client, és bo evitar les imposicions i perseguir propostes adequades que converteixin fins i tot les adversitats que ens podem trobar en virtuts del projecte. Senyors, prenguin bé les mides, observin el terreny, interpretin la normativa i facin feliç el client.

A la Casa Garriga ens hi acostem a hores infreqüents per evitar les segures represàlies d'uns clients raonablement empenyats. En una professió que gestiona amb dubtosa eficàcia els honoraris, un dels al·licients importants passa a ser la il·lustració del currículum de l'arquitecte, que si no se sap pagar bé almenys sí que s'escarrassa en sortir ben fotografiat i millor divulgat. Però quan el client obstrueix aquest modest acte

d'egocentrisme tan natural a l'aristocràtica decadència d'aquest gremi nostre, alguns arquitectes patim la rabiola. A vegades, aquesta es soluciona simplement en una burocràtica dilació en alguna rúbrica que provoca que el client ens

guardi llargament en la seva memòria, amb el perill que algun dia ens enxampi intentant ensenyar la casa a algun col·lega o crític especialitzat. En aquests casos la gent s'empeca tècniques de la més variada índole i que a la Casa Garri-



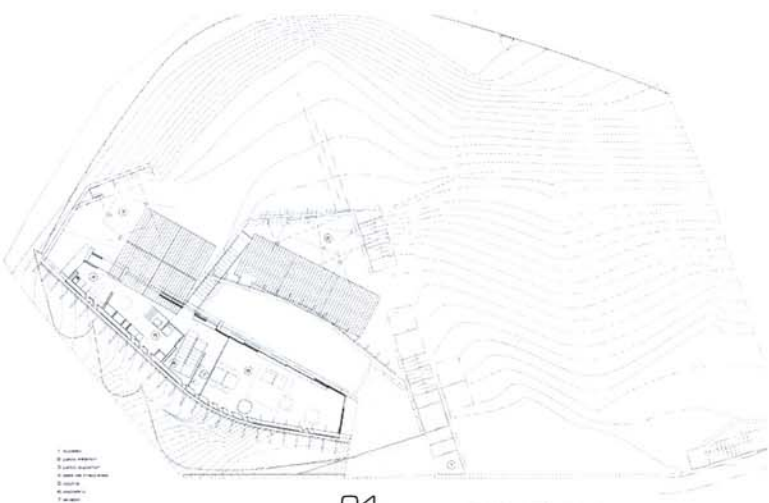


ga van cristal·litzar en una mànega proveïda d'un raig d'aigua a una sorprenent pressió. Es fa clar que alguna cosa vam fer molt malament, no vàrem prendre les mesures amb prou cura. És una imposició. És intolerable.

Per contra, a la **Casa Muntaner** hi anem a fer dinars que s'allargassen generosament. Entrem per la porta principal i no tenim hora de sortida. En aquest cas el procés tampoc va ser fàcil, de fet va du-

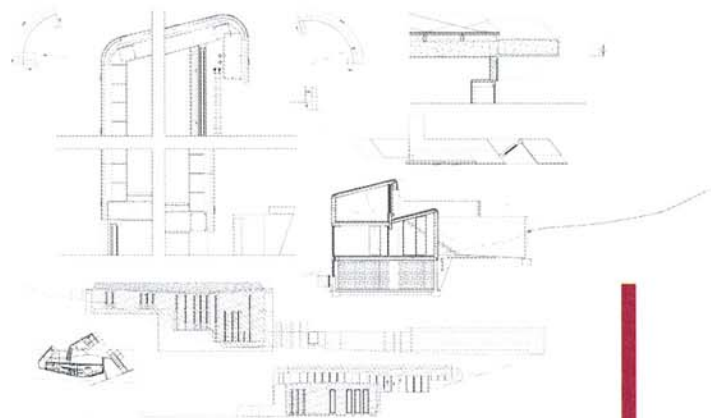
rar dotze anys i el nostre client va passar per dues ruïnes, emparentades amb la construcció de la casa. Tant els arquitectes com el client van actuar al límit, anant una mica més enllà de les possibilitats reals per aconseguir una mica de somni. Dotze anys, dues ruïnes però un

client content. És adequat. Aquí hi van haver algunes mesures que es van prendre bé i unes decisions que una vegada consensuades amb el client es van dur a terme de forma rigorosa... Però un *dotze anys* només es pot fer una vegada a la vida. El client s'ha convertit en amic.



04

ADD + Arquitectura.Xavier Claramunt muntaner



07

ADD + Arquitectura.Xavier Claramunt muntaner

L'estratègia comuna a la *Casa Garriga* i la *Casa Muntaner* va ser convertir unes situacions desfavorables en condicions desitjables mitjançant una proposta que solucionés alhora construcció i intenció. La *Casa Garriga* és a Valldoreix, a la immediata rodalia de Barcelona però amb un urbanisme de carrers i jardins. La situació desfavorable era doble: tenir el solar dividit en dos nivells i que les bones vistes fossin cap al jardí del veí. L'adaptació ha donat lloc a la *Casa Tub*. La *Casa Muntaner* és a Santa Margarida de Montbui, cosina germana d'Igualada. La situació, a priori adversa, venia definida per un pendent pronunciat, una orientació a nord i unes alçades reguladores que ens restringien l'ocupació. L'adaptació ha donat lloc a la *Casa Mur*. La *Casa Garriga* és edificada al mig d'un solar orientat nord-sud, aixecat considerablement sobre el nivell del carrer i amb una agradable plantació d'arbres al jardí del veí. La casa es construeix a la manera d'un tub que es vincla i gira conduint cap a sud la llum que atrapa a nord, il·luminant tota la casa. Aquest tub es posa de cara a la llum que entra, en les dues direccions, fent-la rebotar i atrapant-la dins. El moviment ha de fer possible alhora la comunicació entre baix i dalt i el girar-se cap als arbres del jardí veí. Façanes laterals i teulada estan acabades sense solució de continuïtat amb una capa de *gresite*, perforada a discreció a la cara còncava per mirar a distància la plantació d'arbres. El descans sobre el terreny és elusiu, en un costat, còncav, la làmina de *gresite* arrenca del cap d'uns pilars que juguen a cuita-amagar darrere unes petites pantalles metàl·liques, i aquesta mateixa làmina forma la coberta que baixa, a la cara convexa, empaitant l'aigua fins que s'escola per un fossar ple de grava. Les àrees d'accés al davant i al darrere tenen les façanes tractades a la manera de *taipes*, acabades en fibrociment sobre una



estructura de tancament que refusa tocar el perímetre accentuant la seva diferència. Per aquests punts la llum entra a l'espai, on un acabat llis l'engoleix dins el tub fins que gira i provoca que la cloror quedi esmorteïda a l'interior, atrapaada a l'espai central.

Per a la *Casa Muntaner* anem a Santa Margarida de Montbui, una població estranyament orientada a nord, en un terreny sobre un fort desnivell que baixa cap al poble deixant enrere, al cim i a sud, un bosc de pins i un sotabosc abundant. A nord, a baix, hi tenim l'accés sobre un carrer que, com la majoria dels del poble, puja fent ziga-zagues. Aquí ens rebel·lem contra la situació primer, donant l'esquena a la població per mirar a sud i, després, rellegir la normativa habitant les golfes.

Primer actuem amb un gest múltiple que conté, gira i es separa del terreny, una mica a la manera del torero que s'aparta l'imprescindible per no ser banyegat i mou el muscle just en el lloc adequat per mantenir-se a la menor distàn-





cia possible del màxim perill. És un gir que ens posa de cara a sud. Aquest moviment el construeixen dos murs que girant contenen les terres i doblegant-se fan la coberta. L'acabat exterior el dóna un gres gris antracita col·locat sobre un encadellat ceràmic sobre una estructura d'acer galvanitzat lleugerament separada del mur generant una cambra ventilada. Els murs defineixen les dues façanes principals, una a nord i l'altra a sud, només perforades verticalment per unes

incisions escairades que miren de reüll, buscant les vistes privilegiades. En el punt on haurien de trobar-se els dos murs vinclats en cobertes s'hi fa forta una escaletxa que dóna vida a l'estança principal de la casa, mirant a sud. L'espai generat entre els dos murs es tanca als costats mitjançant unes *tapes*, tractades amb materials diferents emfasitzant la presència i funció dels murs, que en aquests punts laterals s'allarguen més que la capa de gres i mostren el seu formigó. Aquests murs de contenció que aparten les terres ens ajuden a escalar i aprofitant el pendent donem a cada planta un accés directe al terreny. D'aquesta manera podem dir que vivim dins uns murs de formigó que neixen com a contenció, però que tranquil·la-

ment es van alliberant d'aquestes responsabilitats fins a vinclar-se i formar les cobertes. Sota aquestes cobertes es situen les *golfes d'estar* i la cuina, i si a les plantes inferiors vivíem dins un mur, aquí estem sota caputxetes que s'emmarquen en les caputxetes de la planta d'habitacions. Aquesta estratègia ens permet habitar tres nivells, superant la planta baixa més pis però respectant la normativa.

Els dos projectes van ser realitzats amb un grau d'intensitat molt similar i amb una estratègia que posava a favor de la casa els a priori inconvenients del solar i la normativa, però a la *Casa Garriga* ens hi acostem a hores infreqüents per evitar les segures represàlies d'uns clients raonablement empenyats. Per contra, a la *Casa Muntaner* hi anem a fer dinars que s'allargassen generosament. Els resultats finals no només es fonamenten en els suposats èxits de la proposta edificada, sinó també en l'adequació als habitants que hi han de viure. S'han de prendre bé les mides.

Text: **Xavier Claramunt.**

