

A los ojos de cualquier visitante, el hotel BCN Design reúne la más que interesante cualidad de encontrarse en el privilegiado Paseo de Gracia de la ciudad. Para los profesionales del interiorismo su atractivo radica en la original propuesta de éste, un interesante juego plástico y teatral desarrollado por el estudio EQUIP Xavier Claramunt con la colaboración del equipo de interiorismo de la cadena hotelera Eurostars.



ESENCIA PLÁSTICA

REPORTAJE: ROSA MILLET. FOTOGRAFÍAS: JORDI MIRALLES.



El Eurostars BCN Design es un hotel boutique de setenta habitaciones. Ocupa un edificio centenario, cuyo interior ha sido totalmente reconstruido para adecuarlo a su nueva utilización. En él historia y modernidad, pasado y presente, se unen en perfecta simbiosis, recuperando el ayer del contenedor para adecuarlo a las necesidades funcionales de un moderno y atractivo hotel de cinco estrellas.

En su interior se respira una atmósfera de modernidad y confort, en la que se aprecia que todo ha sido cuidado y pensado con suma atención a fin de conseguir un ambiente en el que el usuario pueda sentirse a gusto.

El equipo de Xavier Claramunt ha sido el responsable de todo el proyecto, excepto del amueblamiento de la planta primera, en la que únicamente -a nivel de mobiliario- se han encargado de



El patio central de acceso desde la calle ha sido pintado íntegramente de color rojo. Destaca el solado, compuesto enteramente por las populares baldosas hexagonales del Paseo de Gracia, diseñadas por Gaudí en 1904 y que se han convertido en un símbolo de la ciudad condal. Del techo penden varias lámparas Castore de Artemide. Este espacio se ha decorado con una luminaria de pie Jazz de Vibia, dos sillones de estilo isabelino de Fede Palau y una mini mesa-taburete La Bohème 2 de Kartell. En la recepción destacan las originales lámparas V, un diseño de Héctor Serrano para Arturo Álvarez. El mostrador es un diseño de Xavier Claramunt, mientras

que el amueblamiento y atrezzo de esta planta es obra de María Eugenia Médi y Judith Panadés del departamento de proyectos e interiorismo de Hotusa. Sobre el mostrador, dos jarrones La Bohème 3 de Kartell. En la zona de comedor, bajo los techos rojos algunas paredes han sido revestidas con fotografías de Global Image. Un juego de luces las ilumina cambiando de color según se desee. Las sillas son de la firma Jacinto Usan con tapicería de Pepe Peñalver. Las mesas con mantelería son de Mobles 114, mientras que las de sobre brillante son de Frajumar.





realizar el mostrador de recepción y el de la barra del bar. Muebles y atrezzo han corrido a cargo de María Eugenia Médici y Judith Panadés, del departamento de Proyectos e Interiorismo del grupo Hotusa, al que pertenece este hotel.

En palabras de Claramunt, para el foyer "se ha concebido una puesta en escena muy teatral, a través de un juego de luces y colores con predominancia de rojos y negros". En el mismo, cortinas negras cubren las paredes y acompañan al huésped hasta el patio central, pintado íntegramente de color rojo. Destaca el solado, que permite a la acera de la calle introducirse en el interior del edificio, ya que se ha respetado el embaldosado original, compuesto enteramente por las populares baldosas hexagonales del Paseo de Gracia, diseñadas por Antonio Gaudí en 1904 y que se han convertido en todo un símbolo de la ciudad. Un efecto de luces y es-

pejos refleja este suelo en el techo, como homenaje al modernismo y al arquitecto barcelonés.

En la primera planta se encuentran la recepción del hotel y algunos espacios comunes, como el bar y el restaurante. Aquí también se ha buscado un efecto escenográfico a través de la utilización del color: bajo un techo rojo se ha instalado mobiliario blanco y negro, jugando con detalles en plateado en la decoración de las paredes y algunos muebles. Esta planta se abre, por un lado, al Paseo de Gracia, y, por el otro, a un amplio patio de manzana típico del Eixample barcelonés. En esta zona se han ubicado modernas áreas de descanso abiertas a una amplia terraza con solado de teca y mesas y asientos blancos.

Todas las habitaciones siguen un mismo patrón, que las personaliza y las hace distintas a las de cualquier otro hotel. Según Claramunt: "Son otro de los elementos diferenciales del hotel,

Junto a la recepción se encuentra una zona de descanso. En primer término, una mesa con sobre brillante de Frajumar. Los asientos son los Bloomy de Moroso, un diseño de Patricia Urquiola. El sofá plateado es de Frajumar y se acompaña de dos mesas bajas Polar Table diseñadas por Pearson Lloyd para Tacchini. De la misma firma es la butaca Moon en blanco y negro. La barra de la cafetería es un diseño de Xavier Claramunt. Las lámparas colgantes son el modelo Big Bang de Foscarini. Los taburetes son de la marca Jacinto Usan, los cuales se han tapizado con un textil de Pepe Peñalver. En la pared, tres relojes modelo Cucu de Diamantini & Domeniconi. La iluminación técnica es de Delta Light y el parquet, de la firma Almosta.





En una de las salas de descanso los autores del proyecto han optado por decorar una de las paredes con una imagen de Global Image. Como todas las fotografías utilizadas en los murales de esta planta, es una de las obras ganadoras del Concurso de Fotografía Grand Marina 2002, dedicado a la Barcelona de Gaudí, realizadas por Ana Álvarez. Xavier Clararunt las ha elegido porque conceptualmente se adecuan perfectamente a la idea que envuelve todo el proyecto. Como mobiliario se han escogido un par de butacas Egg Chair, de Fritz Hansen, lámparas de pie Jazz de Vibia en rojo y negro, unas alfombras de J&T BCN, y una estantería a medida en metal negro. La lámpara-silla Asana, en primer término, es de Kundalini. En una sala adjunta, los taburetes Last Minute Stool, una idea de Patricia Urquiola para Viccarbe, mientras que en otra de estas zonas se ha optado por dos sillones South Beach, concebidos por Christophe Pillet para Tacchini. Junto a éstos, la lámpara Dandelion de Moooi. Las cortinas son de Gastón y Daniela.

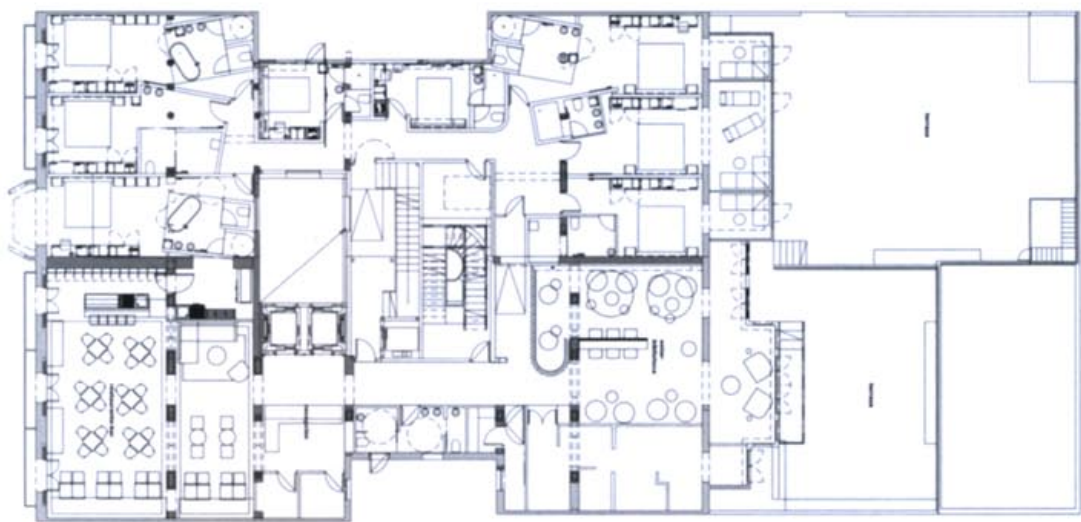




En la suite, la pared está casi totalmente recubierta por una reproducción de dibujos de estilo modernista, pero con un efecto pixelado. El revestimiento de mosaico es el modelo Melograno, que pertenece a The Grimmer Collection, de la firma Sicis. Los lavamanos son de Alape y la bañera es de la colección Istanbul, una creación de Ross Lovegrove para Vitra. La grifería es de Permessio y los espe-

jos, una creación para el proyecto. Los sillones son los Lineal, de Lievore Altherr Molina para Andreu World, mientras que la mesa metálica es un diseño especial para el proyecto y la alfombra es de J&T BCN. Junto a la pared, la lámpara de pie Lewit de Metalarte. Los estores son de Mottura. Las luminarias técnicas en el techo son de la firma Delta Light.





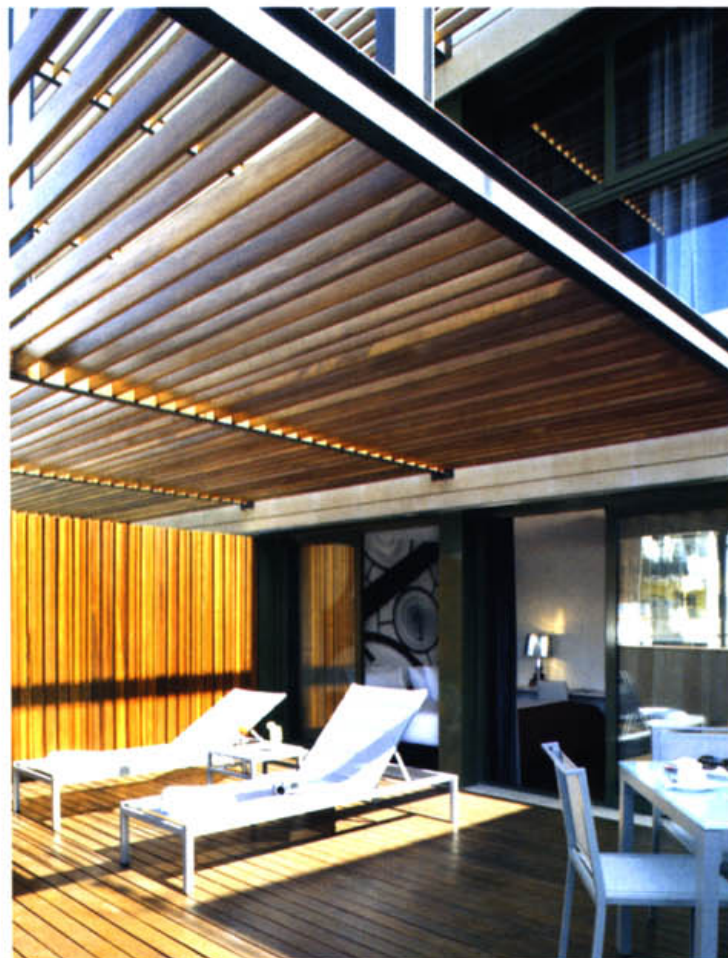
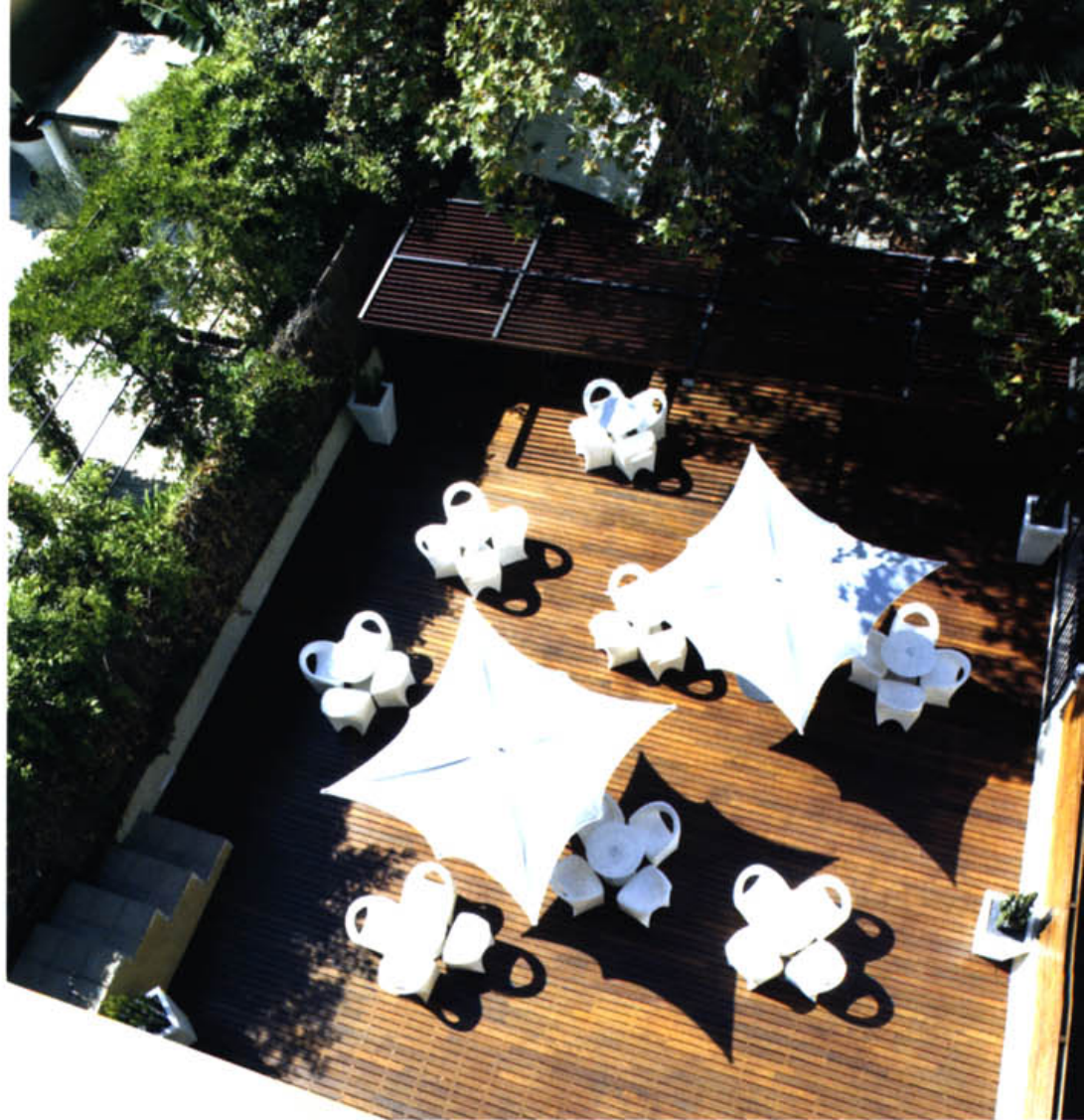
Planta principal



con una distribución totalmente abierta". Afirmación totalmente cierta, ya que la bañera y los lavamanos se integran en la estancia, separados conceptualmente por el suelo, que en la zona de baño es de mosaico y en el resto de la estancia de parquet, y por los paramentos verticales, que en la zona del baño se revisten de mosaico rojo y lila. Únicamente la cabina de la ducha y la que acoge el inodoro disponen de puertas y éstas son de vidrio opaco. Todo el espacio dedicado al baño ha sido concebido como una unidad espacial y por eso no existe ningún tipo de frontera arquitectónica que lo separe del resto de la suite.

En la cabecera de las camas, la pared está casi totalmente recubierta por una reproducción de "dibujos de estilo modernista, pero con un efecto pixelado que le otorga un punto de contemporaneidad", en palabras de Xavier Claramunt.

FICHA TÉCNICA HOTEL EUROSTAR BCN DESIGN Pg. de Gràcia 29. Barcelona. **Proyecto:** Equip Xavier Claramunt (Pellaires 30-38, nau G01. 08019 Barcelona. T. 933 034 660. www.equip.com.es) y Departamento de Proyectos e Interiorismo del grupo Hotusa (www.hotusahotels.com). **Iluminación:** Artemide, Arturo Álvarez, Delta Light, Foscarini, Kundalini, Metalarte, Moooi y Vibia. **Mobiliario:** Andreu World, Diamantini & Domeniconi, Fede Palau (T. 961 393 699), Frajumar, Jacinto Usan (T. 976 463 700), Kartell, Kettal, Mobles 114, Softline, Taccini, Tucci, Viccarbe y Vondom. **Tapizados:** Alonso Mercader. **Textiles y cortinas:** Gastón y Daniela, Pepe Peñalver. **Confección:** Cortinas y Tapicerías Baques. T. 936 473 081. **Estores:** Mottura. **Parquet:** Almosta. **Mosaico:** Sicis. **Alfombras:** J&T BCN. **Sanitarios:** Alape, Duravit, Kaldewei y Vitra (distribuye Artquitect). **Griferías:** Permesso. T. 937 906 686.



Todo el espacio dedicado al baño ha sido concebido como una unidad espacial y por eso no existe ningún tipo de frontera arquitectónica que lo separe del resto de la suite. La zona de aseo se integra en la suite sin barrera alguna. La bañera es el modelo Istanbul de la firma turca Vitra y los lavamanos son de Alape. Todas las griferías son de Permesso. En la amplia terraza de las suites se ha utilizado mobiliario de Kettal. Para una de las dos terrazas situadas en el patio de manzana se ha recurrido a varias unidades de la silla Jet de Softline. Las sombrillas son de Tucci.